

# 2024年普通高等学校招生统一考试(新课标卷)

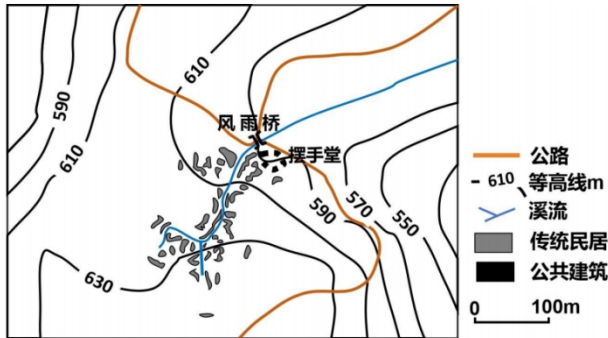
## 文科综合能力测试

注意事项:

1. 答卷前, 考生务必将自己的姓名、准考证号填写在答题卡上。
2. 回答选择题时, 选出每小题答案后, 用铅笔把答题卡上对应题目的答案标号涂黑。如需改动, 用橡皮擦干净后, 再选涂其他答案标号。回答非选择题时, 将答案写在答题卡上, 写在本试卷上无效。
3. 考试结束后, 将本试卷和答题卡一并交回。

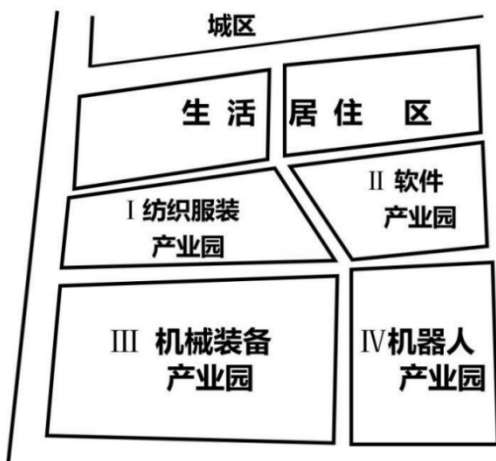
一、选择题: 本题共 35 小题, 每小题 4 分, 共 140 分。在每小题给出的四个选项中, 只有一项是符合题目要求的。

湖南省永顺县双凤村是一个典型的土家族村寨, 地处武陵山区腹地, 村寨中一条小溪蜿蜒流淌, 潺潺水声伴随着弯弯青石板路和依山而建的土家转角吊脚楼, 勾勒出一幅土家山寨的美丽画卷, 被誉为中国“土家第一村”。左图示意双凤村地建筑分布, 右图示意在建的转角吊脚楼。据此完成下面小题。



1. 双凤村传统民居的空间分布特点是 ( )  
A. 沿等高线分布      B. 沿溪流分布      C. 围绕公共建筑分布      D. 沿公路分布
2. 双凤村传统民居的转角设计主要是为了 ( )  
A. 适应潮湿环境      B. 便于就地取材      C. 充分利用空间      D. 追求视觉美观
3. 摆手堂(含土王祠)、风雨桥为双凤村村民进行公共活动和交流提供场所, 这体现了乡村公共空间的 ( )  
①均衡性    ②经济性    ③公益性    ④文化性  
A. ①②      B. ①③      C. ②④      D. ③④

容积率是城市建设用地地块上总建筑面积与地块面积的比值, 一般来说, 工业园区中楼层越多, 容积率越高, 如图示意某城市工业园区规划的功能分区, 其中, 各产业园容积率按照适合生产的最大容许程度取值, 以提高土地利用效率。生活居住区曾有以高层建筑为主的高容积率和以中高层建筑为主的低容积率两个规划方案, 政府部门最后采纳了低容积率方案。据此完成下面小题。



4. 如图所示的各产业园中，规划容积率最高和最低的可能是（ ）
- A. III和I                      B. IV和I                      C. II和III                      D. IV和II
5. 推测政府部门采纳生活居住区低容积率方案的目的是（ ）
- ①打造舒适生活空间    ②提升建筑物质量  
③与城区建筑相协调    ④提高土地出让价格
- A. ①③                      B. ①④                      C. ②③                      D. ②④

我国广西西南部某喀斯特地区(22.5° N附近)，峰丛顶部多为旱生型矮林，峰丛洼地内为雨林，其顶层多被望天树(热带雨林的代表性树种)占据。2023年3月，调查人员在该地一个峰处洼地内发现了高达72.4米的望天树(下图)，打破了我国喀斯特地区“最高树”的纪录。据此完成下面小题。



6. 与我国同纬度多数地区相比，该地区峰丛洼地内发育雨林主要得益于（ ）
- A. 冬季气温较高                      B. 夏季气温较高  
C. 冬季降水较多                      D. 夏季降水较多
7. 该地区峰丛顶部多为旱生型矮林，主要原因是（ ）
- A. 气温低                      B. 土层薄  
C. 降水少                      D. 土壤黏重
8. 图中所示“最高树”出现的必备条件是该峰丛洼地（ ）

①生物多样性高 ②地形相对封闭 ③太阳辐射强 ④相对高差大

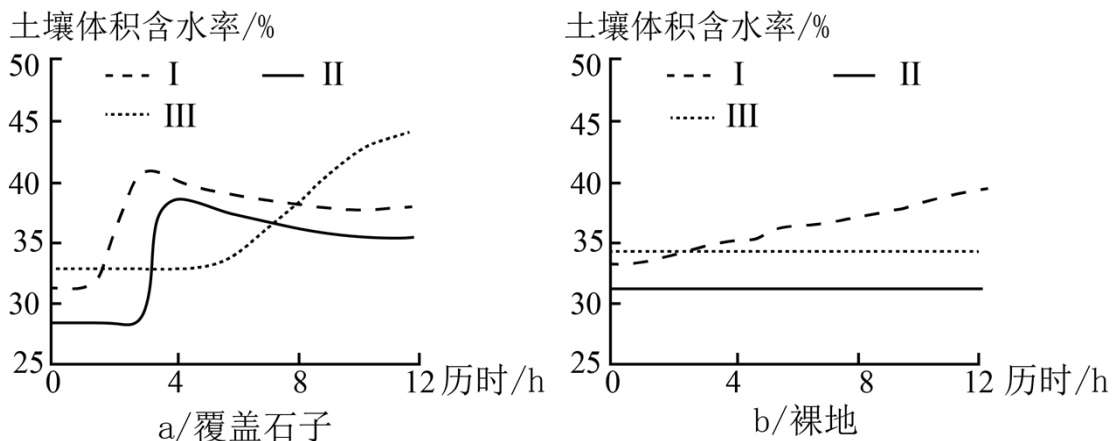
A. ①③

B. ①④

C. ②③

D. ②④

土壤水分转化是联系降水、地表水、地下水的重要环节。某科研小组进行人工降雨实验,测量降雨前后土壤体积含水率随时间的变化过程:降雨情景相同,土壤质地相同,在 $30^\circ$ 的坡地上设置覆盖石子、裸地两种情况,土壤体积含水率的测量深度分别为30厘米、60厘米和100厘米。实验结果如图所示。据此完成下面小题。



9. 根据图 a 判断曲线 I 是深度为 30 厘米的土壤体积含水率变化曲线,依据是曲线 I ( )

A. 变化最早

B. 初始值适中

C. 峰值最高

D. 波动最大

10. 图 b 中曲线 II 和 III 没有明显变化,表明 ( )

A. 降雨最大

B. 地表产流多

C. 土壤水分饱和

D. 雨水下渗多

11. 相对于裸地,坡地上覆盖石子有利于增加 ( )

①地表径流 ②地下径流 ③土壤水分 ④蒸发

A. ①③

B. ①④

C. ②③

D. ②④

12. 在社会主义发展史上,空想社会主义者在批判资本主义带来的各种灾难和罪恶的同时,也描绘了未来理想社会的蓝图。反映空想社会主义者为建立美好社会而努力的有 ( )

①缔结反映各族人民意愿的国家联盟

②进行共产主义的“新和谐公社”新村实验

③成立被誉为新社会的光辉先驱的巴黎公社

④倡导建立人人劳动、普遍协作的“和谐制度”

A. ①②

B. ①③

C. ②④

D. ③④

13. 中共中央办公厅 2024 年印发的《关于在全党开展党纪学习教育的通知》指出,为了深入学习贯彻修订

后的《中国共产党纪律处分条例》，经党中央同意，自2024年4月至7月，在全党开展党纪学习教育。开展党纪学习教育是中国共产党（ ）

- ①区别于其他政党的显著标志
- ②以伟大自我革命引领伟大社会革命的政治保障
- ③推进全面从严治党，解决大党独有难题的重要举措
- ④保持先进性和纯洁性，跳出治乱兴衰历史周期率的利器

A. ①②                      B. ①③                      C. ②④                      D. ③④

14. 2024年政府工作报告提出，要着力扩大国内需求，促进消费稳定增长，推动经济实现良性循环。下列举措有助于促进消费增长的有（ ）

- ①提升餐饮质量和配送标准化水平
- ②取消新能源汽车车辆购置税减免政策
- ③对“以旧换新”的家电产品给予适当补贴
- ④提高家庭第二套住房商业性个人住房贷款利率

A. ①②                      B. ①③                      C. ②④                      D. ③④

15. 以下是某县关于如何盘活本地闲置耕地的讨论。

农户：家里青壮年外出打工了，耕地闲置了，不如流转给村集体吧！

村集体：可是我们不擅长经营！不如把闲置耕地外包给专业合作社，农户、村集体和专业合作社，三方按合理比例分红。

专业合作社：这个咱在行！咱把流转的这800多亩耕地整治后，进行规模种植和管理。

县政府：这个经营模式好！谁种植就补贴谁！

该经营模式好在（ ）

- ①让农户闲置耕地作为生产要素参与收入分配
- ②引入新型农业经营主体，提高农业生产效率
- ③运用初次分配机制，调动农业种植的积极性
- ④增强村集体的经营能力，扩大集体收入来源

A. ①②                      B. ①③                      C. ②④                      D. ③④

16. 某市以街道社区党组织为核心，按区域联结辖区单位、行业等各领域党组织、群团组织和各类社会组织，采取派驻党建指导员等方式组建联合党委，畅通各类群体之间的诉求表达和协商渠道，推动区域党建工作互联互通。这一做法（ ）

- ①意在完善基层群众自治制度，提高党的群众组织力
- ②能够推动实现民主决策，消除不同群体间的利益冲突

③有助于发挥基层群众的积极性，增强党的社会号召力

④有利于保持党同人民群众的血肉联系，提高基层治理能力

A. ①②

B. ①③

C. ②④

D. ③④

17. 近年来，某市将数字技术应用于政府管理服务，推动政务数据与社会数据相融合。行政执法 69 类证照证明实现“免提交”检查；203 个线上办理事项提交材料的数量减少 40%，办事时间缩短 50%；教育、就业等 19 个领域的事项实现“一站式”办理。该市推动数字政府建设是（ ）

①完善行政执法制度体系的技术保障

②更好满足公众政务服务需求的必然选择

③优化革新政府治理流程和方式的重要举措

④科学合理配置政府部门之间关系的制度基础

A. ①②

B. ①④

C. ②③

D. ③④

18. 2023 年春节期间上映的中国科幻影片《流浪地球 2》引起热烈反响。影片中的行星发动机与中国环流器二号实验装置具有视觉相似性；运送核聚变燃料的巨车，让人联想到中国生产的巨型矿车；展示太空天梯的长镜头，折射出中国在太空设备上的最新发展。这表明（ ）

①任何意识包括幻想都是对客观存在的反映

②意识对客观存在的反映是自觉的和创造性的

③意识来源于客观存在，与客观存在相符合、相一致

④意识反映客观存在的方式是人自由选择的，与意识的内容无关

A. ①②

B. ①④

C. ②③

D. ③④

19. 2016 年以来，我国已在亚洲、欧洲和非洲建有 20 多家“鲁班工坊”。“鲁班工坊”系统推广中国职业教育的成功经验，创新开发了百余个国际化标准，开展了千余人次参加的海外教师研修项目，培养了一大批本土化技术技能人才。如今，“鲁班工坊”已成为我国职业教育走向世界的“国家名片”。创办“鲁班工坊”（ ）

① 超越了我国职业教育的既有模式

②是我国推进教育强国建设的生动实践

③增强了我国职业教育的国际认同和影响

④是我国从教育大国跃升到教育强国的重要标志

A. ①③

B. ①④

C. ②③

D. ②④

20. 在西非国家经济共同体(西共体)第 62 届首脑会议上，与会领导人重点讨论了区域经济和优先项目落实情况，就统一货币、共同关税、地区和平安全以及反恐等议题进行了磋商，共同宣布计划组建一支地区维和部队，以应对成员国面临的恐怖主义等安全威胁。由此可见，西共体（ ）

- ①负有推进成员国政治合作的责任
- ②对成员国生存和独立事务拥有管辖权
- ③是推动西非地区经济一体化的重要力量
- ④是处理经济和安全问题的专门性国际组织

A. ①③                      B. ①④                      C. ②③                      D. ②④

21. 2023年2月，“中国复眼”二期项目开工建设。项目计划实现对千万公里外的小行星探测，拓展人类深空观察的边界，为近地小行星撞击防御和行星形成等世界前沿科学研究提供重要支撑。该项目的建设表明（    ）

- ①太空安全是国家主权安全的重要内容
- ②中国综合国力增强助推太空开发利用
- ③构建人类命运共同体离不开对地球安全的保护
- ④太空安全是当今世界和平与发展面临的最大挑战

A. ①②                      B. ①④                      C. ②③                      D. ③④

22. 对下述案例，下列说法正确的是（    ）

张某经常去某饭店就餐，该饭店的墙上张贴有“每桌最低消费 158 元”的告示。某日，张某和朋友在该饭店聚餐，朋友提议品尝自带的红酒，张某找服务员帮忙，服务员表示饭店禁止自带酒水，双方为此发生争执，引起不少客人围观，张某遂拨打消费者投诉热线，要求饭店改正并向自己赔礼道歉

- ①饭店要求最低消费侵害了张某的知情权
- ②饭店禁止自带酒水侵害了张某的名誉权
- ③“每桌最低消费 158 元”属于格式条款
- ④饭店禁止自带酒水侵害了张某的自主选择权

A. ①②                      B. ①④                      C. ②③                      D. ③④

23. 某市就地铁客流高峰时段调价举行听证会。有人认为，如果在地铁客流高峰时段提高票价，就能减轻客流压力。从逻辑的角度看，假设上述观点成立，以下判断必定为假的是（    ）

- A. 只有在地铁客流高峰时段提高票价，才能减轻客流压力
- B. 虽然在地铁客流高峰时段提高票价，但是不能减轻客流压力
- C. 即使不在地铁客流高峰时段提高票价，也能减轻客流压力
- D. 如果要减轻客流压力，那么要在地铁客流高峰时段提高票价

24. 考古学者在某史前遗址发掘出 1300 余座墓葬，大、中、小三类墓葬分别占总数的不到 1%、近 10%和 90%。其中大型墓葬规模大、随葬品丰富，出土了成套的石制、陶制礼器等。据此可以推断，该遗址处于

( )

- A. 旧石器时代早期
- B. 旧石器时代晚期
- C. 新石器时代早期
- D. 新石器时代晚期

25. 春秋战国时期，各国纷纷进行政治变革，争相延揽人才，诸子百家大都呼吁“选贤与能”。不认同这一理念的学派是 ( )

- A. 儒家
- B. 墨家
- C. 道家
- D. 法家

26. 三国魏代汉、西晋代魏，都通过“禅让”实现：权臣在切实掌握军政权力后，皇帝下诏表彰其功业、德行，表示尊重天意、民心，主动让位；公卿大臣则群起劝进，权臣再三谦退，“不得已”建立新政权。“禅让”反复出现 ( )

- A. 保障了政治和平稳定
- B. 放弃了血缘世袭传统
- C. 维护了特权阶层利益
- D. 巩固了儒学忠孝伦理

27. 下表所列史书皆涉及南宋初年与金朝关系，研讨这一问题,首先应信重的是 ( )

书名	基本内容	成书时间
《宋史》	依据宋朝国史、实录等编撰而成的纪传体史书	元朝后期
《三朝北盟会编》	按时间汇编徽宗、钦宗、高宗时期宋金和战史料	南宋中期
《建炎以来系年要录》	据南宋高宗朝国史，文集等编而成的编年史	南宋后期
《宋史纪事本末》	汇编《宋史》等书，以事件为中心	明朝后期

- A. 《宋史》
- B. 《三朝北盟会编》
- C. 《建炎以来系年要录》
- D. 《宋史纪事本末》

28. 清乾隆进士李调元在《卖田说》中借佃户王某之口说明“卖田以佃田”的好处：家中有十亩耕地，难以养活十口之家；卖出自己的十亩地，则可以长期租佃一百亩维持生计，且能免于官府钱粮加派。当时农业中租佃关系的盛行 ( )

- A. 延续了个体农耕方式
- B. 遏制了土地兼并扩大
- C. 抑制了商业货币经济
- D. 削减了国家赋税来源

29. 下表是清末新军第九镇、第八镇及第二十一协军官的来源构成。这可用于说明新军 ( )

部别 \ 类别	类别				
	国内学生	留学生	士人	行伍	总计
第九镇（驻江宁）	340	15	272	87	714
第八镇（驻湖北）	154	12	497	23	686

第二十一协（驻湖北）	53	4	73	3	133
总计	547	31	842	113	1533

- A. 抵制了列强入侵  
B. 导致了军阀势力扩大  
C. 引发了军阀混战  
D. 助推了民主革命发展
30. 公元前 5 世纪，波斯的一份契约记载，有商人承租了国王的私有水源、土地，并以土地收成支付租费；另一份契约记载，商人将份地、农具和种子等租给他人，承租人需要按要求支付小麦、扁豆、芝麻等。据此可知，当时波斯（ ）
- A. 开始出现经营借贷业务的商人  
B. 地租的征收以实物为主  
C. 成为西亚最早使用契约的国家  
D. 国王占有全部生产资料
31. 16 世纪上半叶，航海家在太平洋开发了连接美洲和亚洲的东风带海上走廊，中后期利用日本洋流从菲律宾群岛航行至美洲西海岸；17 世纪初，荷兰人利用西风带环球航行。16 至 17 世纪的航海活动（ ）
- A. 激发“地圆说”的形成  
B. 表明世界殖民体系的确立  
C. 导致陆路贸易基本停滞  
D. 促进了贵金属的全球流动
32. 17 世纪，法国某细布工场雇佣近 1700 人，分属于制作轮子与刀具、清洗、上色、整经等部门。织布分为多道工序，其中压印、绣花等通常由妇女承担。这可用于说明（ ）
- A. 生产方式变革的条件渐趋成熟  
B. 机器大生产强化对工人管理  
C. 现代工厂制度提高了生产效率  
D. 工业革命促进女性地位提升
33. 1897 年，西非黄金海岸成立“土著居民权利保护协会”，主要成员是地方首领和受过西式教育的上层人士。他们成功抵制了殖民者将大片土地宣布为“无人居住土地”的企图。20 世纪初，类似团体在非洲其他殖民地也相继成立。这些团体的存在（ ）
- A. 促使和平抗争成为主要斗争形式  
B. 推动了非洲首个政党的诞生  
C. 帮助大多数地区免于沦为殖民地  
D. 促进了民族独立思想的传播
34. 1917 年 10 月 8 日，新的彼得格勒苏维埃执行委员会成立，由 13 名布尔什维克、6 名社会革命党人和 3 名孟什维克组成，布尔什维克党人当选为苏维埃主席。在莫斯科等大城市的苏维埃中，布尔什维克党人也取得了主导地位。这（ ）
- A. 表明资产阶级民主革命完成  
B. 奠定了十月革命胜利的组织基础  
C. 加速了罗曼诺夫王朝的灭亡  
D. 标志著苏维埃政权取代临时政府
35. 1956 年苏伊士运河危机爆发后，美国大量抛售英镑，导致英国外汇储备骤减。英国抱怨美国的行为是对国际货币基金组织宗旨和精神“不可饶恕的背叛”。最终，英国停止了对埃及的军事干涉行动。这反映出（ ）



A. 美元占据国际货币体系主导地位

B. 埃及民族解放运动获得广泛支持

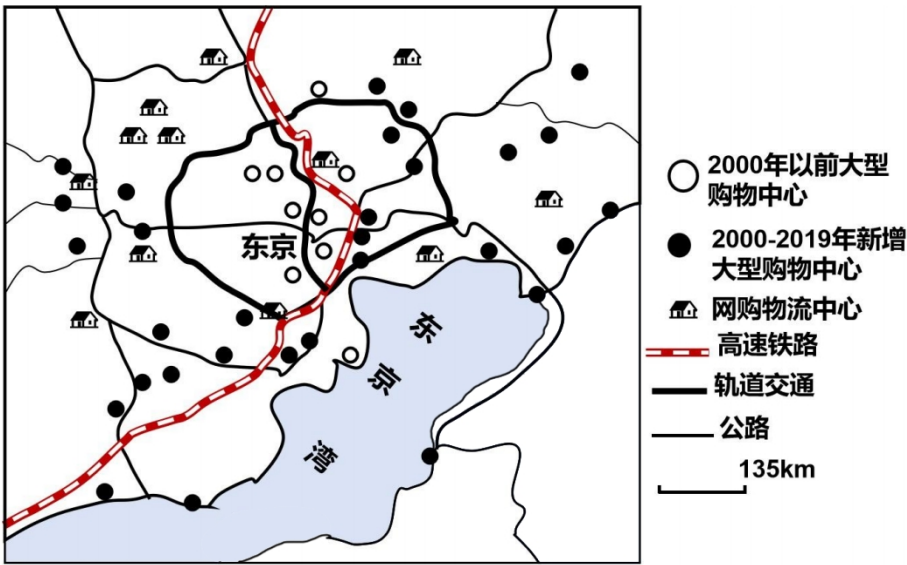
C. 布雷顿森林体系走向瓦解

D. 西方大国间盟友关系破裂

## 二、非选择题：本题共 9 小题，共 160 分。

36. 阅读图文材料，完成下列要求。

东京都市圈包括东京中心城区及外围地区。20 世纪 70 年代以后，日本政府推行疏解政策，城市功能和人口从东京中心城区向外围地区分散。2000 年，颁布相关法规，进一步促使大型商业设施（大型购物中心和网购物流中心）在东京都市圈外围地区开设，然而由于经济长期低迷，东京中心城区的活力下降。为了扭转这种趋势，东京通过改善基础设施、减少土地利用限制等措施，促进大型购物中心在中心城区再集聚，如图示意 2019 年东京都市圈大型商业设施的分布。



(1) 指出 2000 年前后东京都市圈大型购物中心分布的变化特点。

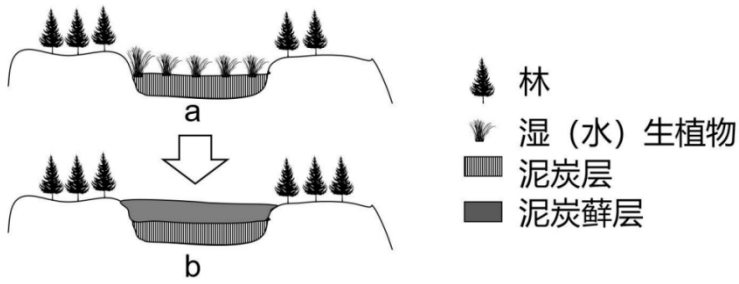
(2) 说明交通布局对东京都市圈大型购物中心分布的有利影响。

(3) 指出东京都市圈网购物流中心的分布特点，并说明原因。

(4) 说明大型购物中心向东京中心城区再集聚的有利条件。

37. 阅读图文材料，完成下列要求。

在寒冷地区的高（台）地上，流水少量汇于局部洼地，同时带来氮磷等营养元素供洼地内湿（水）生植物生长。这些洼地中植物死亡残体分解缓慢且不彻底，以泥炭形式积累，形成典型泥炭湿地（图 a），当泥炭堆积高于周围区域时，水流方向发生变化，湿地水中氮磷等营养元素缺乏，只能生长藓类等耐贫营养生物，积累成过湿的垫状泥炭藓层，形成雨养型泥炭湿地（图 b）。



- (1) 分析寒冷的气候在泥炭湿地发育中的作用。
- (2) 简述典型泥炭湿地和雨养型泥炭湿地水流方向与生物量的差异。
- (3) 指出雨养型泥炭湿地发育的地形条件。
- (4) 说明雨养型泥炭湿地发育过程中，水中营养元素逐步减少的原因。
- (5) 分析垫状泥炭藓层高于周边地面但仍能处于过湿状态的原因。

38. 阅读材料，完成下列要求。

近年来，某市坚持走生态优先、绿色发展之路，制定了多部与生态环境保护有关的地方性法规。其中，《大气污染防治若干规定》第六条规定：“在城市和县城的建成区范围内不得新建、扩建化工、水泥、垃圾焚烧发电、沥青搅拌等企业以及新增产能项目。”位于该市城市建成区内的经开区为进一步增强园区实力，推动产业发展，计划申报省级化工园区。经过走访调研，市人大常委会召开会议，听取和审议该市年度环境状况和环境保护目标完成情况报告，形成了“依法终止经开区申报省级化工园区”的审议意见。

假设你是该市市人大常委会新闻发言人，请就“终止经开区申报省级化工园区”这一决定作出说明。

39. 阅读材料，完成下列要求。

习近平指出，要发挥美术在服务经济社会发展中的重要作用，把更多美术元素、艺术元素应用到城乡规划建设中，增强城乡审美韵味、文化品位，把美术成果更好服务于人民群众的高品质生活需求。

大南坡村地处太行山区，曾经依靠挖煤而富，又因煤炭资源枯竭而陷入贫困。2019年成功脱贫后，该村开始探索美学赋能乡村振兴的发展之路。在上级政府的引导和支持下，该村引进建筑、设计、美学、教育等领域的专家，对村里的建筑和环境加以美学改造和重新利用。村大队部、大舞台、供销社等闲置老旧公共建筑设施，被改造成为大南坡艺术中心、书店、游乐景观装置等，用于开展文化活动、展销文创产品；举办大南坡艺术团演出、南坡村民讲堂、民谣音乐会等充满乡风乡情的文化活动，给游客和村民带来美的享受；开展“艺同生长”美育系列活动，让美的种子在孩子们心中生根发芽……如今，村民热爱家乡、建设家乡的积极性空前高涨，文化产业、休闲农业、乡村旅游等特色产业不断发展，大南坡村入选省级文化产业特色乡村、全国乡村旅游重点村。2024年，大南坡村“留住乡愁 传承文脉 用‘美学经济’引领乡村振兴”入选全国文化和旅游赋能乡村振兴十佳案例。

- (1) 结合材料并运用文化功能的知识，说明大南坡村探索美学赋能乡村振兴的意义。
- (2) 运用《逻辑与思维》相关知识并结合材料，分析大南坡村探索美学赋能乡村振兴的发展之路体现的

辩证思维特征。

40. 阅读材料，完成下列要求。

2024年4月，习近平在新时代推动西部大开发座谈会上强调，要坚持以大开放促进大开发，大力推进西部陆海新通道建设，提高西部地区对内对外开放水平。

西部陆海新通道是连接中国西部与东盟国家的陆海联动综合交通运输体系和国际经济新桥梁。截至2024年4月，新通道目的地拓展至国内18个省份以及全球121个国家和地区的503个港口，中国西部与东南亚之间运送的货物达900多种，运输时间比传统江海联运平均缩短近20天，物流费用减少约20%。新通道的开通推动了产业园区、经济合作区和自贸试验区建设，吸引大量企业入驻。沿线地区运用《区域全面经济伙伴关系协定》规则，实施增值税免征、便捷通关等创新举措。

新通道开通以来，西部地区的进出口总额、外商投资总额和地区生产总值的年均增长率均高于同期全国平均水平，我国东西部地区发展差距较大和西部地区发展不平衡不充分的问题得到改善。

结合材料并运用经济全球化的知识，分析西部陆海新通道建设是如何推动我国西部地区经济发展的。

41. 阅读材料，完成下列要求。

甲和乙为邻居，甲在其宅基地范围内翻建房屋时没有按照当地建房习惯预留出合理的滴水空间，房檐距离乙家房屋过近，以致下雨时雨水沿房檐滴到乙家房屋外墙，导致乙的房屋墙皮脱落、木地板受潮开裂。乙多次与甲交涉，但双方始终未能就解决方案达成一致。乙遂诉至人民法院，请求甲采取措施防止雨水沿房檐滴到自己家的房屋外墙，并赔偿地板等损失。甲辩称，翻建房屋是自己的权利，他人无权干涉。请运用《法律与生活》知识，对乙的请求和甲的辩称加以评析。

42. 阅读材料，完成下列要求。

材料一 在同一块耕地上连续耕作，重视水利灌溉、粪肥使用及田间管理，是我国古代农业生产发展的重要特征。先秦出现的连作制在两汉发展成熟。魏晋南北朝时期冬小麦种植的推广，为豆类作物与大、小麦的轮作提供了条件，麦类作物收获量为播种量的44~200倍，唐代北方麦豆两熟制普及。宋代南方水稻育秧、插秧技术推广与提升，普遍实行稻麦轮作，同时圩田、梯田等大量出现。明清随着美洲作物的传入、双季稻的推广，轮作物种更为丰富，山地、丘陵等得到进一步利用。传统农业的不断发展，为中华文明生生不息提供了经济支撑。

——摘编自赵德馨主编《中国经济通史》等

材料二 罗马帝国时期，农业中普遍采用轮作制。4世纪后，法兰克人从罗马人那里掌握了二圃耕作方式，轮流耕种全年耕地的1/2。10世纪起，重犁的采用以及长达300年的大垦荒运动，扩大了耕地面积。三圃制流渐流行，耕地依自然条件划分为三大块，分别进行春播（大麦、燕麦等）秋收、秋播（小麦、黑麦等）夏收和休耕。耕地收割完毕和休耕的土地成为“敞地”，作为公用牧场。13世纪，豆科植场加入轮种，谷物收获量为播种量的3~4倍。14、15世纪，粗放农业开始向集约农业过渡，农业与畜牧业进一步

结合，葡萄、啤酒花等经济作物种植面积大增，近代西欧农业的许多特征逐渐形成。

——摘编自马克垚《西欧封建经济形态研究》等

- (1) 根据材料，概括中国与西欧古代农业在土地利用方式上的主要差异。
- (2) 根据材料并结合所学知识，分别说明中国和西欧古代农业对文明发展的影响。

43. 阅读材料，完成下列要求。

材料 1932 年中国重要新闻标题摘编如下：

锦州撤防辽西尽陷；蒋汪昨晚在杭晤谈；溥仪竟作傀儡；日本大批军批昨日到沪；蒋汪均决长住首都；日本毁我经济中心，上海闸北惨化灰烬；日军自昨晨猛烈总攻，我军沉勇坚守击退之；十九路军奉令开闾；蒋介石又做鄂豫皖“剿赤”总司令；全国红军继续大获全胜；国民党军阀大调白军布置进攻苏区；日军果进犯热河；湘鄂赣红军二次大胜利；国民党进攻苏区；傀儡组织近状；全线出击，红军捷报频传。

——摘编自陈益民、江沛主编《老新闻 1931-1939》

结合所学中国近现代史知识，择取材料中的有关时事，拟定一个主题，写一篇短评。（要求：主题正确，运用材料，史实准确，评论合理。）

44. 阅读材料，完成下列要求。

材料一 “一五”计划期间，我国建立起一些原来没有的工业制造部门，如汽车、重型机器、新式车床等。此后机械制造业获得长足发展，形成东北、西南、西北、中南等各具特色的制造基地。装备制造业作为中国最大的制造业部门，在改革开放中走在前列，重大装备研制开发能力大幅提高，国际竞争力快速提升。

——摘编自当代中国研究所《中华人民共和国简史》等

材料二 党的十八大以来，以习近平同志为核心的党中央高度重视装备制造业发展。机械工业以高质量发展为目标，全力推进行业转型升级，十年间创新成果丰硕，机械产品自给率超过 85%，国产“华龙一号”“国和一号”三代核电机组等成套装备技术达到国际先进水平。同时，在国家产业政策引导下，机械工业数字化、智能化、网络化转型升级步伐加快。中国装备制造业稳居世界第一。

——摘编自徐念沙《十年辉煌挺起装备制造的脊梁》等

- (1) 根据材料，概述新中国成立以来装备制造业的发展。
- (2) 根据材料二并结合所学知识，概括新时代推动中国装备制造业发展的主要因素。

## 参考答案

### 2024 年普通高等学校招生统一考试(新课标卷)

#### 文科综合能力测试

一、选择题：本题共 35 小题，每小题 4 分，共 140 分。在每小题给出的四个选项中，只有一项是符合题目要求的。

【答案】1. B 2. C 3. D 4. C 5. A 6. A 7. B 8. D 9. A 10. B 11. C 12. C  
13. D 14. B 15. A 16. D 17. C 18. A 19. C 20. A 21. C 22. D 23. B 24. D 25. C 26. C  
27. B 28. A 29. D 30. B 31. D 32. A 33. D 34. B 35. A

二、非选择题：本题共 9 小题，共 160 分。

36. 【答案】(1) 大型购物中心数量增加，空间分布范围扩大；外围地区增加较多，中心城区增加较少；更倾向于在高速铁路和轨道交通沿线分布；由散点分布逐渐向环形放射分布转型。

(2) 高速铁路和轨道交通的建设，提高了外围地区交通可达性，为大型购物中心在外围地区扩展提供条件；促使大型购物中心沿着交通线形成环形放射式分布格局；提高了出行效率，加大了大型购物中心的辐射范围，扩大客源；便于货物集散，降低进货成本；完善配送条件，利于大型购物中心向网购模式转型。

(3) 数量较多；以分布在外围地区为主；靠近公路等交通线。原因：互联网和经济社会发展，网购需求快速增长；网购物流中心无需顾客到店，对人流量要求低，但仓储规模大，占地要求高；外围地区用地空间大，且土地成本低；临近公路等交通线便于货物集散。

(4) 政府引导东京都市圈再城市化，政策支持力度大；交通等基础设施的改善，配套水平提高；中心城区高端消费群体多，市场潜力大；中心城区辐射范围大，客流有保障；中心城区发展历史悠久，知名度高，外来商务客流和游客多；购物中心集聚提升规模效应，增强了吸引力。

37. 【答案】(1) 气候寒冷，湿（水）生植物生长慢，有机质积累多；气候寒冷，微生物活动弱，生物残体分解缓慢；蒸发较弱，有助于洼地积水，厌氧环境分解不彻底，有机质合成腐殖质；冻土发育，下渗和淋溶作用弱，有利于泥炭的积累。

(2) 典型泥炭湿地：水流由四周向中部汇集，生物量较大。雨养型泥炭湿地：水流由中部向四周散开，生

物量较小。

(3) 总体以台地或平原为主，地势平坦，起伏小；中部地势略高于四周。

(4) 生物量减小，且以贫营养的藓类为主，生物残骸分解提供的营养物质少；水流由中部向四周流动，缺少周边营养物质的汇集，且营养物质向外流失；积水减少，营养物质分解加快；下部泥炭层较厚，营养物质易向下淋失。

(5) 气温低，地表水分蒸发弱；藓类能够拦截雨水，涵养水源；下部泥炭层较厚，蓄水能力强；冻土广布，蓄水量大；与周边地面高差小，地表径流流速慢，流失水量小。

38. 【答案】人大行使立法权，制定地方性法规，保护生态为人民提供良好的生活环境；人大代表是人民利益的代言人经过走访调研，听取人民的意见和要求，贯彻落实全过程人民民主；人大行使监督权，听取和审议该市环境状况和环境保护目标完成情况报告，按照《大气污染防治若干规定》第六条规定的内容，做到了监督监督宪法法律的实施，监督其他机关的运行；人大行使决定权，通过法定程序最终形成“依法终止经开区申报省级化工园区”的审议意见；“终止经开区申报省级化工园区”的过程听取和审议该市年度报告，说明人民代表大会制度组织和活动的原则是民主集中制，有利于保证各个机关协调高效运转，做到了坚持党的领导、人民当家作主、依法治国三者的有机统一。（原卷无答案，此答案仅供参考）

39. 【答案】(1) 【参考答案】①文化具有引领风尚、教育人民、服务社会、推动发展的功能。大南坡村引进建筑、设计、美学、教育等领域的专家，对村里的建筑和环境加以美学改造和重新利用，用于开展文化活动、展销文创产品。引导人们认识真善美，为人们提供精神指引，提升全村的文明素养。②文化教化育人，帮助人们提高思想道德素质、科学文化素质和身心健康素质，促进人的全面发展。开展“艺同生长”美育系列活动，让美的种子在孩子们心中生根发芽，丰富孩子们的精神世界，增强他们的精神力量。③文化服务社会，满足人们过上美好生活的新期待，为人们提供丰富的精神食粮。举办大南坡艺术团演出、南坡村民讲堂、民谣音乐会等充满乡风乡情的文化活动，给游客和村民带来美的享受。④文化推动发展，是国家繁荣振兴取之不尽、用之不竭的力量源泉，对提高社会文明程度具有重要作用。大南坡村特色产业不断发展，2024年，大南坡村“留住乡愁传承文脉 用‘美学经济’引领乡村振兴”入选全国文化和旅游赋能乡村振兴十佳案例。

(2) 【参考答案】①整体性是辩证思维的重要特征，要求用全面的观点看问题。大南坡村全面看待建筑、环境、教育、文化活动、经济各方面发展的联系。②动态性是辩证思维的又一重要特征，要求用变化发展的观点看问题。大南坡村从因煤炭资源枯竭而陷入贫困到“留住乡愁传承文脉用‘美学经济’引领乡村振兴”入选全国文化和旅游赋能乡村振兴十佳案例的过程体现了辩证思维的动态性特征。③辩证思维用实践的观点看问题，坚持在实践中检验认识。实践证明，大南坡村入选省级文化产业特色乡村、全国乡村旅游重点村，入选全国文化和旅游赋能乡村振兴十佳案例的成果证明了大南坡村探索美学赋能乡村振兴的发展之路的正确性。

40. 【答案】①中国奉行多边贸易体制，完善合作机制，搭建协调、沟通、合作平台，发展更高层次的开放型经济。②西部陆海新通道作为连接西部与东盟国家的综合运输体系和国际经济新桥梁，在经济全球化背景下，加强了西部地区与世界的联系，使其更好地融入全球经济，促进了资源、商品和生产要素的跨国流动和优化配置。③全面合作开放，充分利用国际国内两个市场两种资源，全面支撑西部地区深度融入新发展格局。④更好地适应经济全球化，引导好经济全球化走向，朝着更加开放、包容、普惠、平衡、共赢的方向发展。新通道开通以来，西部地区的进出口总额、外商投资总额和地区生产总值的年均增长率均高于同期全国平均水平，我国东西部地区发展差距较大和西部地区发展不平衡不充分的问题得到改善。（此题无答案，本答案仅供参考）

41. 【答案】①本案属于因相邻关系产生的侵权纠纷，属于一般侵权行为，适用过错责任归责原则。行为人因过错侵害他人民事权益造成损害的，应当承担侵权责任。首先，民事主体的合法权益受到了损害；其次，行为人主观上存在过错；最后，该行为与损害结果之间存在因果关系。在本案中，由于甲房檐距离乙家房屋过近，以致下雨时雨水沿房檐滴到乙家房屋外墙，导致乙的房屋墙皮脱落、木地板受潮开裂，已经形成了实质性的侵权，甲应承担排除妨害、赔偿损失等民事责任。②相邻一方在为自己便利行使权利时，应照顾到相邻方的利益。甲应该选择对乙影响最小的方案，避免给乙造成损害。甲在行使自身权利时，不得超过正当权限，不得侵害他人的利益。（此题无答案，本答案仅供参考）

42. 【答案】（1）主要差异：

中国：以精耕细作、连续耕作为特征，且轮作作物种类不断丰富；重视水利灌溉、粪肥使用和田间管理；南方普遍实行稻麦轮作，圩田、梯田等得到大量开发利用。

西欧：普遍实行轮作制，有二圃制、三圃制等；将耕地划分为不同区域进行轮种和休耕；注重农业与畜牧业的结合，向集约农业发展；经济作物种植面积逐渐增大。

（2）影响：

中国：传统农业的不断发展为中华文明提供了稳定的经济基础，有利于人口增长和社会稳定；丰富的农产品促进了商业和手工业的发展，推动了文化的繁荣；长期的农业实践积累了丰富的农业技术和经验；小农经济的长期存在也阻碍了新经济因素的发展。

西欧：农业的发展推动了人口增长和经济发展，促进了封建制度的巩固和发展；与畜牧业的结合及经济作物的种植，推动了商品经济的发展；为近代西欧农业的转型奠定了基础，对近代西欧文明的发展产生了重要影响。

43. 【答案】示例：

主题：民族危机的加剧与抗日烽火的燎原

评论：1931年9月18日夜，日本关东军制造了九一八事变，随后扩大侵略，占据整个东北。1932年1月28日，日军又在上海挑起侵略战争。3月日本扶植清废帝溥仪做傀儡，建立伪满洲国。占领东三省后日本

又将侵略矛盾指向华北。民族危机日益深重，虽然国民政府对日本侵略奉行不抵抗政策，寄希望国联迫使日本撤兵而幻想破灭，但是民众抗日救亡运动不断高涨，东北人民革命军艰苦抗战。驻上海十九路军奋起抵抗，得到全国民众的积极支援。面对日军制造的华北危机，1935年学生发起了一二·九运动，宣传了中国共产党“停止内战，一致抗日”的救国主张，促进中华民族新的觉醒，抗日救亡运动掀起高潮。

综上所述，1932年的中国是一个民族危机加剧的时代。在面对民族存亡的关键时刻，中国人民展现出了英勇无畏民族精神，掀起了局部抗日的烽火。

44. 【答案】（1）发展：新的工业制造部门的建立；区域制造基地的形成；装备制造业成为最大的制造业部门；装备制造业的科研能力和国际竞争力快速提高。

（2）因素：党的领导；国家的重视；科学目标的制定；产业结构转型升级；独立自主的发展理念和实践；先进科技的推动；新时代中国经济的发展为其提供了物质基础；科研人员的不断努力。