

2015 年普通高等学校招生全国统一考试（海南卷）

地 理

注意事项：

1. 本试卷分第 I 卷（选择题）和第 II 卷（非选择题）两部分。答题前，考生务必在将自己的姓名、考生号填写在答题卡上。
2. 回答第 I 卷时，选出每小题选出答案后，用铅笔把答题卡上对应题目的答案标号涂黑，如需改动，用橡皮擦干净后，再选涂其他答案标号。写在试卷上无效。
3. 回答第 II 卷时，将答案卸载答题卡上，写在试卷上无效。
4. 考试结束，将本试卷和答题卡一并交回。

第 I 卷

本卷共 20 小题，每小题 3 分，在每小题给出的四个选项中，只有一项是符合题目要求的。

图 1 所示半岛夏季沿海地区气温可达 46℃，内陆则高达 49℃。读图 1，完成 1-2 题。

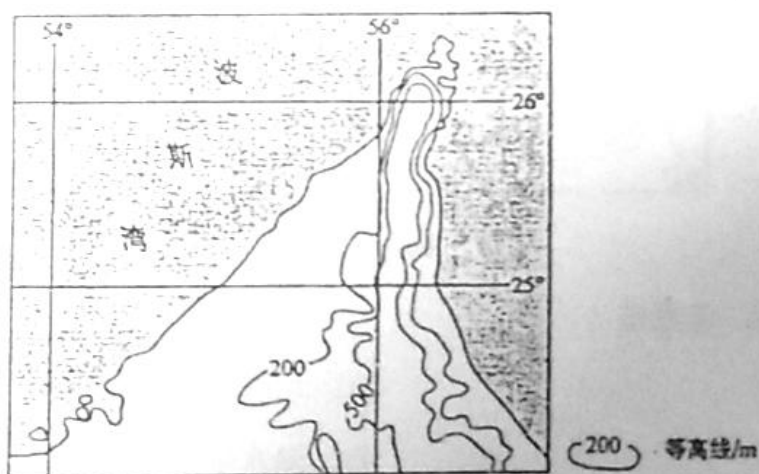


图 1

1. 该半岛夏季干热的主要原因是
 - A. 沿岸暖流的增温作用
 - B. 受干热的西北风影响
 - C. 背风坡增温效应较强
 - D. 受干热的西南风影响
2. 该半岛耕地灌溉水源主要来自
 - A. 河流水
 - B. 冰雪融水
 - C. 地下水
 - D. 湖泊水

电解铝业是高耗能、高污染产业。近年来，我国新建电解铝产能主要分布在西北地区。有人认为，我国电解铝业西移大势所趋。图 2 示意铝工业主要部门及其在我国的主要分布省区（2010 年前）。据此完成 3~5 题。

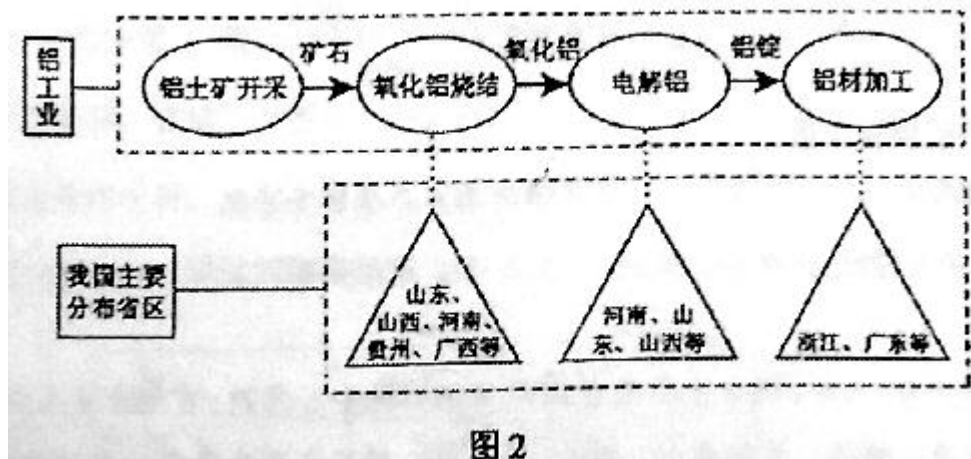


图 2

3. 西北地区大规模发展电解铝业依赖的优势条件是

- A. 廉价而充足的电力
 - B. 良好的生态环境
 - C. 充足的原料供应
 - D. 良好的工业基础
4. 电解铝业由东、中部转移到西北地区，会导致
- A. 能耗降低
 - B. 产品价格提高
 - C. 污染排放减少
 - D. 运输成本增加
5. 西北地区电解铝厂选址应远离
- A. 交通线
 - B. 输电线
 - C. 绿洲
 - D. 荒漠

1994年1月1日，美国、加拿大和墨西哥签署的北美自由贸易协定生效。图3示意相关国家和地区占美国进口服装份额(%)的变化。据此完成6-7题。

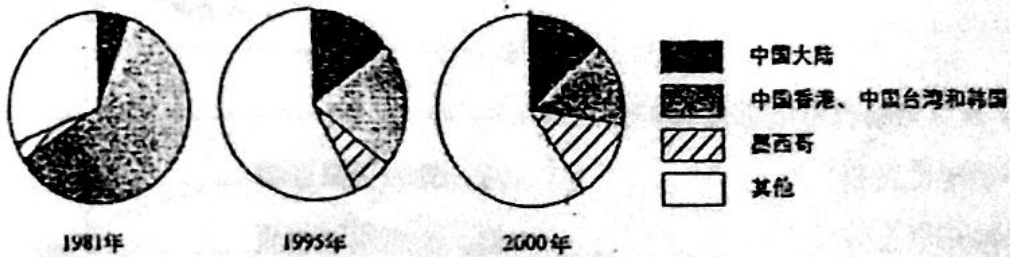


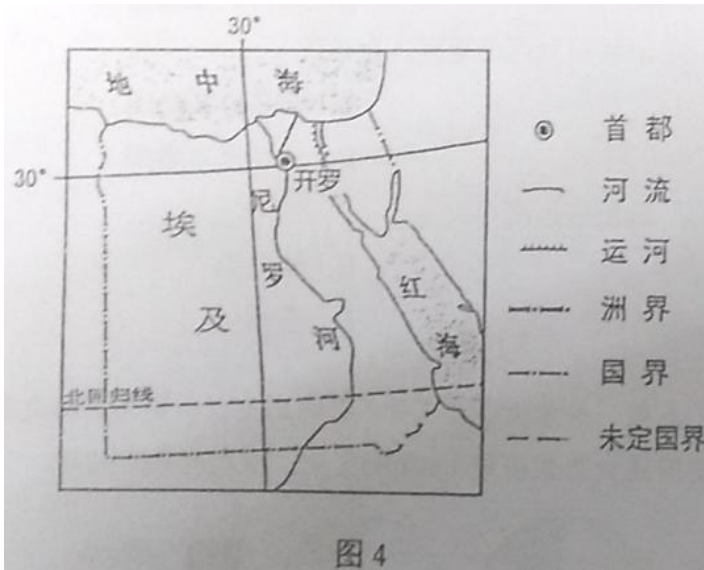
图3

6. 据图示信息推测，1981-2000年间，中国香港、中国台湾和韩国的服装业
- A. 自主品牌越来越多
 - B. 原材料越来越短缺
 - C. 人力成本不断上升
 - D. 设计能力不断下降
7. 1995-2000年，墨西哥向美国出口更多服装的主要原因是
- A. 距离美国近
 - B. 通关税率低
 - C. 生产成本低
 - D. 生产技术高

科学研究表明，地球上水量是基本稳定的；陆地水、海洋水、大气水的水量也是相于平衡的。据此完成8~9题。

8. 实现海陆间矿物质迁移的水循环环节是
- A. 蒸发
 - B. 水汽输送
 - C. 降水
 - D. 径流
9. 海洋水的矿物质含量
- A. 基本不变
 - B. 总趋势为增加
 - C. 总趋势为降低
 - D. 在冰期相对较低

埃及沙漠广布，人口、城市主要集中在尼罗河谷地争三角洲，首都开罗人口约1800万，是埃及政治、经济、文化中心。2015年3月，埃及宣布在开罗以东的沙漠地区兴建新首都。新首都作为政治中心，规划容纳500万居民，提高175万个长期工作职位。图4为埃及略图。据此完成10-12题。



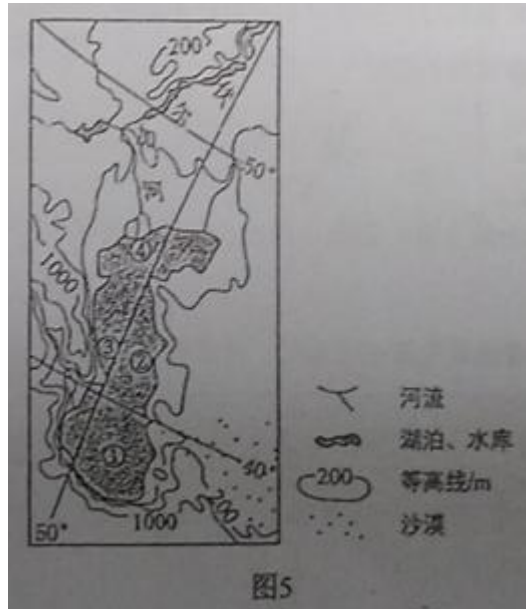
10. 推测埃及兴建新首都的首要目的是

- A. 平衡地区发展 B. 提升国家形象
 - C. 分散开罗人口 D. 吸引国家投资
11. 与开罗以北地区相比, 在开罗以东地区建设新首都的优势条件是
- A. 农业发达 B. 用地充足
 - C. 基础设施完善 D. 交通便利
12. 埃及新首都提供的长期工作职位, 所属的主要部门为
- A. 农业 B. 制造业
 - C. 建筑业 D. 服务业

全球变暖已经成为全世界共同面临的问题, 但就升温幅度而言, 北半球比南半球大, 高纬度地区比低纬度地区大, 据此完成 13~14 题。

13. 下列四地中升温幅度最大的是
- A. 蒙古高原 B. 亚马孙平原
 - C. 巴西高原 D. 长江中下游平原
14. 导致南北半球升温差异最主要的原因是
- A. 大气成分的差异 B. 海陆分布的差异
 - C. 太阳辐射的差异 D. 大洋环流的差异

图 5 示意某湖泊位置。20 世纪 30~50 年代, 该湖流域大规模开垦。据此完 15~17 题。



15. 据图 5 信息判断, 该湖泊
- A. 湖面少风浪 B. 北部湖水较南部浅
 - C. 冬季不结冰 D. 湖水多被用于灌溉
16. 在该湖①②③④四湖区中, 最适宜淡水鱼生长的湖区是
- A. ① B. ② C. ③ D. ④
17. 20 世纪 30~50 年代, 该湖水位下降加剧的主要原因是
- A. 流域年降水量减少 B. 流域年蒸发量增大
 - C. 入湖河水量减少 D. 出湖河水量增大

高考刚结束, 小明同学到我国某省进行为期半个月的旅游, 旅游期间, 小明既领略了高原风光, 又穿越了高山峡谷, 还参观了橡胶园。据此完成 18~20 题。

18. 小明旅游的省是
- A. 云南省 B. 海南省 C. 贵州省 D. 广东省
19. 某天的下午 1 点 20 分, 太阳直射小明头顶。此时他可能位于
- A. 23° N, 100° E B. 23° N, 120° E
 - C. 24° N, 100° E D. 24° N, 120° E
20. 小明所参观的橡胶园比其他国家的橡胶园位置偏北, 这是因为
- A. 山地高原阻挡冷空气南下 B. 气候干燥, 太阳辐射强

C. 当地土壤营养物质丰富

D. 河流众多, 灌溉条件好

第II卷

本卷包括必考题和选考题。第21题~第23题为必考题, 每个试题考生都必修作答, 第24题~第26题为选考题, 考生根据要求作答。

21. 阅读图文资料, 完成下列要求。(10分)

茶树为常绿阔叶树, 主要分布在气候湿热的热带、亚热带的山地、丘陵地区, 而位于 44°N 附近的俄罗斯索契栽培茶树有数百年历史, 图6示意索契的位置。

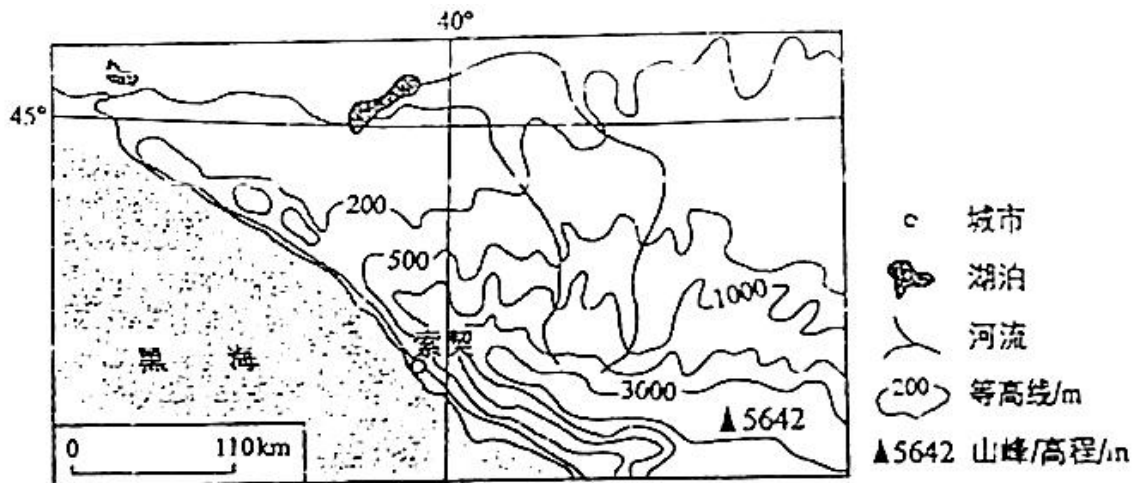


图6

分析索契适宜茶树生长的水热条件的成因。

22. 阅读图文资料, 完成下列要求。(10分)

广东省自改革开放以来, 工业化、城镇化发展迅速, 并吸引大量省外人口。图7示意广东省1994-2009年粮食产量和粮食产需差量(粮食需求量减去粮食产量)的变化。

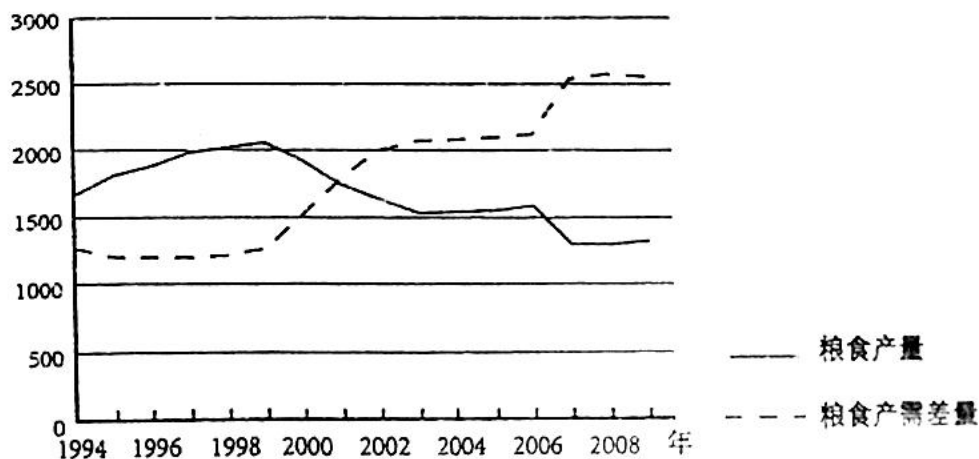


图7

概述广东省1994-2009年粮食产量和粮食产需差量变化的基本特征, 并简述原因。

23. 阅读图文资料, 完成下列要求。(10分)

死谷长约225千米, 宽8-24千米, 低于海平面的面积达1408平方千米(图8)。该地夏季气温经常超过 49°C , 最高曾达 57°C , 是北美洲夏季最炎热的地区。

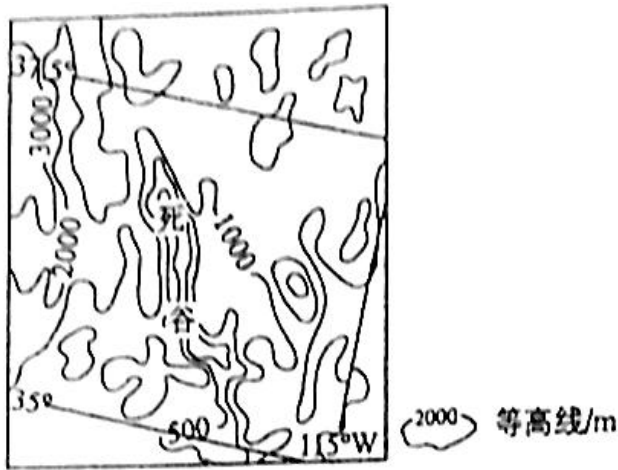


图8

分析死谷夏季炎热的原因。

请考生在 24、25、26 三道题中任选一道作答。如果多选，则按所做的第一题计分，作答时用 2B 铅笔在答题卡上把所选题目的题号涂黑。

24. (10 分) 旅游地理

吴哥窟是世界著名的人文建筑旅游景点（位置见图 9）。吴哥窟曾被遗弃长达 400 多年，20 世纪初，人们开始对吴哥窟进行修复。吴哥窟已被列入世界文化遗产和濒危世界文化遗产名录。

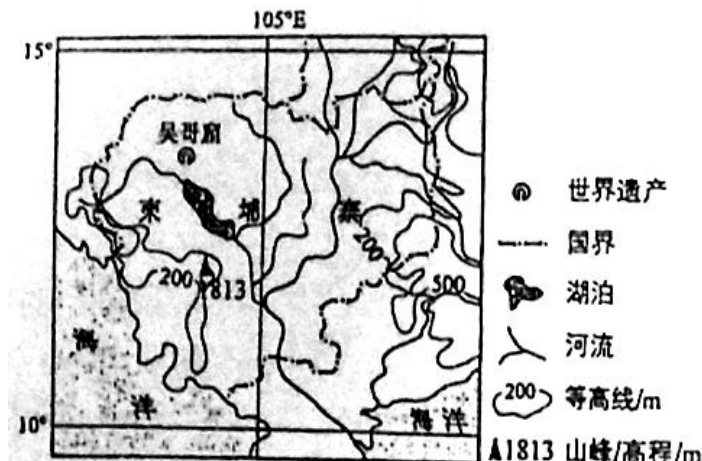


图9

分析吴哥窟建古筑易遭受的自然威胁。

25. (10 分) 自然灾害与防治

阿布巴利克是阿富汗东北山区的一个贫穷村落，居民大多住在土坯房中，2014 年 5 月 2 日的一场暴雨触发了山体滑坡，摧毁了山下的村庄。1 小时候滑坡再次发生，掩埋了自发前来救援的村民。此次灾害共造成 2700 多人死亡。图 10 为灾害发生后的实景照片。

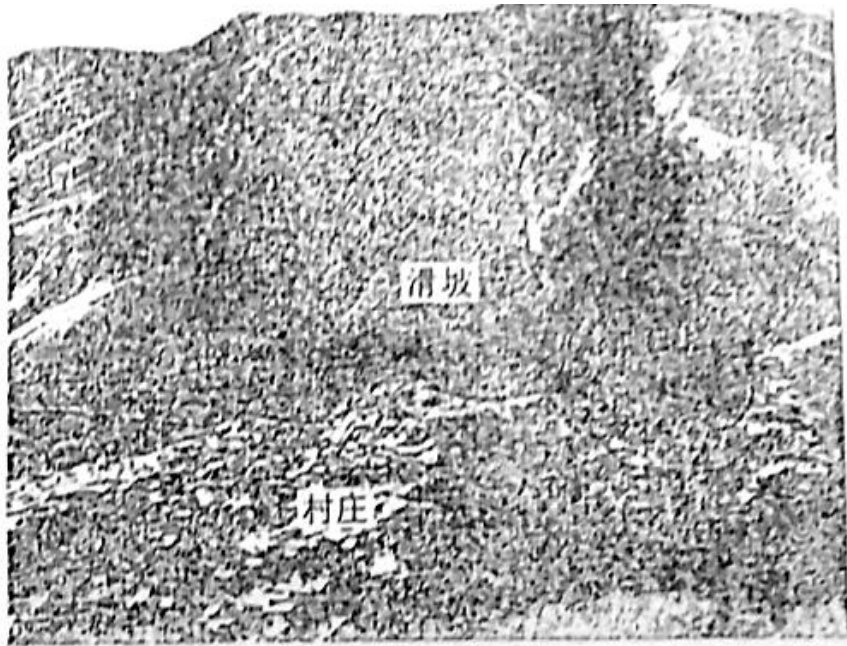


图 10

分析阿布巴利克滑坡造成重大人员伤亡的原因。

26. (10 分) 环境保护

灌丛荒漠往往呈带状分布于山麓地带和绿洲边缘。灌丛植物能够阻挡风沙，并将之固定在周边形成灌丛沙滩；但干旱加剧或者地下水位下降时，灌丛植物根系无法再获取水分就会死亡，最终形成流动沙丘。图 11 示意某区植物分布，图 12 为灌丛沙堆景观。

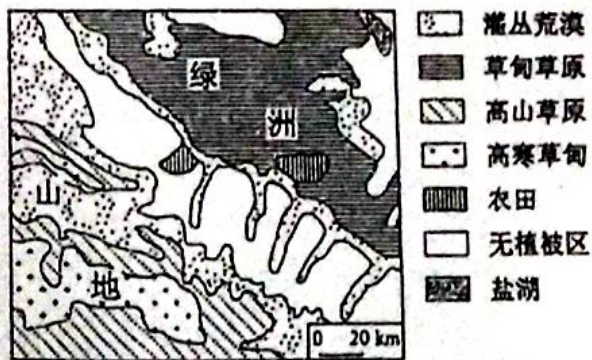


图 11

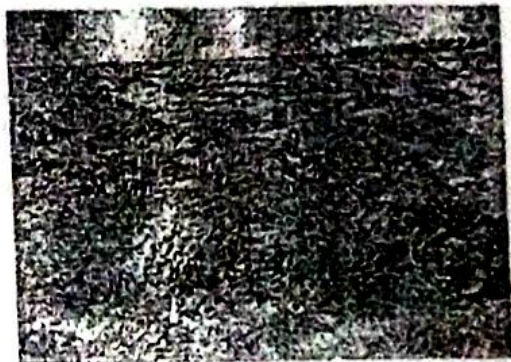


图 12

简述绿洲边缘的灌丛沙堆在其不同发育时期对绿洲的影响，并提出灌丛荒漠生态保护措施。