

# 2015 年普通高等学校招生全国统一考试（广东卷）

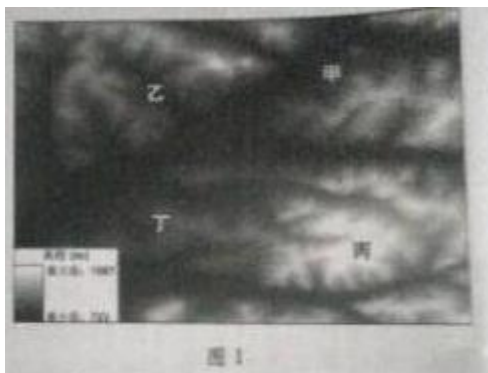
## 文科综合

### 第 I 卷

本卷共 35 小题。每小题 4 分，共 140 分。在每个小题给出的四个选项中，只有一项是符合题目要求的。

一、选择题：本大题共 35 小题，每小题 4 分，共 140 分。在每小题列出的四个选项中，只有一项是符合题目要求的。

1. 数字高程模型是对地貌形态的虚拟表示，可描述地面高程信息。图 1 为某旅游区的数字高程模型图，图中甲、乙、丙、丁四处观景平台视野最广的可能是（ ）



A、甲      B、乙      C、丙      D、丁

2. 大规模的火山爆发可能造成地表温度下降。其合理的解释是火山爆发导致（ ）

A、大气二氧化碳浓度增加      B、高纬度地区极光现象减少  
C、地球表面长波辐射增强      D、到达地面的短波辐射减弱

3. 有文献表述：“地带性就是地球形状和地球的运动特征引起地球上太阳辐射分布不均而产生有规律的分异”。按此理解。下列景观变化属于地带性的是（ ）

A、非洲西部从赤道向南北出现的森林——草原——荒漠景观  
B、阿尔卑斯山从山麓向上出现的森林——草甸——寒漠景观  
C、内蒙古自治区从东向西出现的森林——草原——荒漠景观  
D、新疆维吾尔自治区塔里木盆地出现的荒漠——绿洲景观

4. 表 1 为 2009 年四个国家的人口数及百万人以上大城市人口占本国人口比重统计表。由此可判断该年

表 1

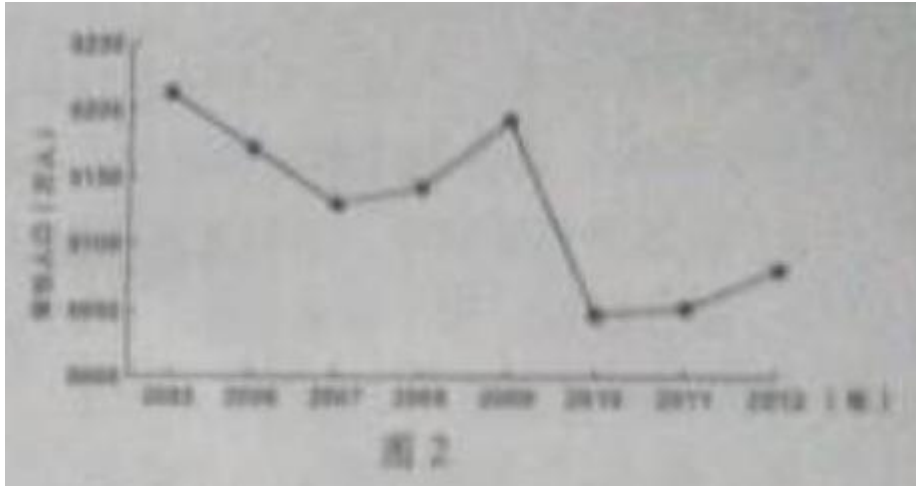
国家	中国	印度	德国	美国
人口数(百万人)	1338	1155	82	307

比重 (%)	17	1.3	8	4.5
--------	----	-----	---	-----

\* 未含台湾省数据

- A、中国的城市化水平已经明显超过了德国
- B、中国百万人以上大城市数量比德国少
- C、中国百万人以上大城市人口比美国少
- D、中国百万人以上大城市人口比印度多

5、图 2 为 2005 年~2012 年我国某省常住人口数量变化图。由图可推断该省是：



- A、海南
- B、四川
- C、广东
- D、浙江

6、河流的河床形态，受流域内多种因素的影响，下列因素中，对河床形态影响不大的是：

- A、岩石性质
- B、通航里程
- C、地质构造
- D、降水多少

雾是悬浮于近地面空气中的大量水滴或冰晶，使水平能见度小于 1Km 的物理现象，读我国某省多年平均年雾日数分布图（图 3），结合所学知识。完成 7~8 题。



7. 该省位于我国的

- A. 西北地区 B. 华南地区 C. 东北地区 D. 西南地区

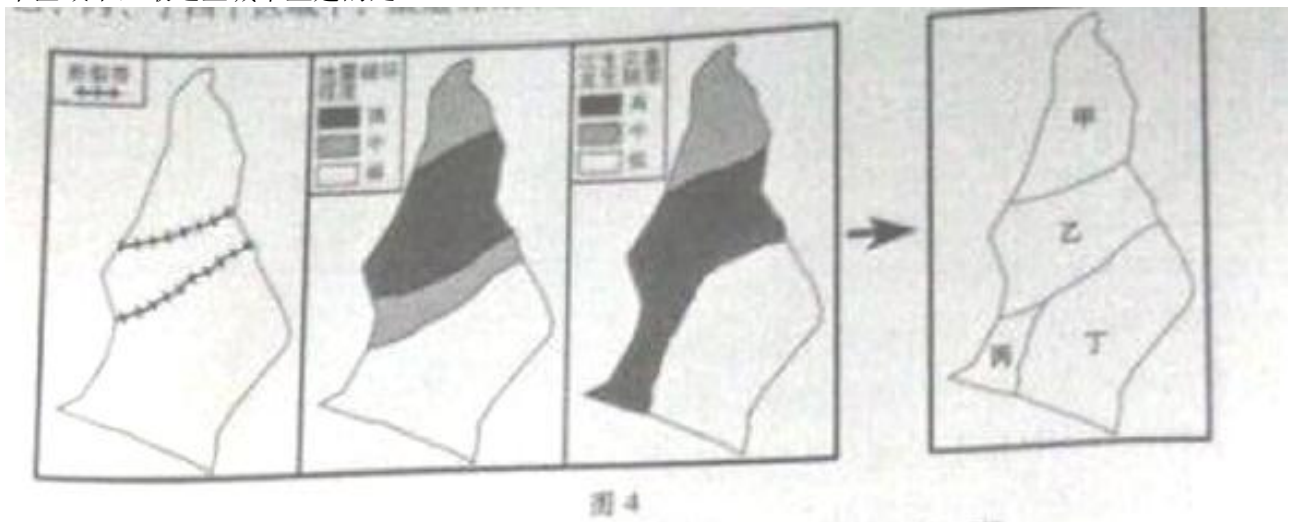
8. 下列因素中，对该省多年平均年雾日数空间分布影响最大的是：

- A、河流泥沙含量 B、地形起伏  
C、西南季风强弱 D、土壤厚度

9. 夏季，我国部分城市城区常因暴雨而出现积水成灾的内涝现象。下列措施中，对减轻此类灾害基本无效的是：

- A、优化城区雨污管网 B、扩大城区湖泊面积  
C、加高城区防洪大堤 D、疏浚城区河流水道

10. 图4为地震灾后城市重建选址地质因素分析示意图，从地质安全角度考虑，图示甲、乙、丙、丁四个区域中，最适宜城市重建的是



- A. 甲 B. 乙 C. 丙 D. 丁

11. 调查研究发现, 内蒙古东部某农牧交错区 ( $43^{\circ} 32' N-44^{\circ} 32' N$ ) 居民点的密度, 阴坡大于阳坡。其合理的解释是阴坡冬半年

- A. 冻融作用影响小, 房屋地基较稳定  
B. 正好地处背风坡, 利于抵御强寒潮  
C. 积雪较厚, 便于牲畜和冬小麦越冬  
D. 采光更为充分, 利于居民照明取暖

12. 有古代学者论述某字体的形成时说:“(官员)奏事繁多,篆字难成,即令隶人(即胥吏)佐书。”

据此推断, 该字体是 ( )

- A. 小篆 B. 隶书 C. 行书 D. 草书

13. 针对皇帝频繁越过中书省直接向六部官员下达诏令的现象, 有朝臣说:“事不出中书, 是为乱政。”

“由此可知, 该朝臣 ( )

- A. 反对中央集权 B. 主张建立内阁 C. 主张加强相权 D. 反对三省六部制

14. 史载: 明代江南昆山县的农家, “麻缕机织之事, 则男子素习焉, 妇人或不如也”, 但乡村妇女“凡耕耘、收获、桔棉之事, 与男子共其劳”。这则材料反映了当时 ( )

- A. 小农经济的生产方式 B. 资本主义的萌芽 C. 男尊女卑的社会秩序 D. 官营手工业的主导地位

15. 毛泽东主张用事实反击敌人的毁谤: “敌人说: ‘广东共产’, 我们说: ‘请看事实’……敌人说: ‘广州政府勾联俄国丧权辱国’, 我们说: ‘请看事实’。敌人说: ‘广州政府治下水深火热民不聊生’。我们说: ‘请看事实’。” 这些“事实”都发生于

- A. 辛亥革命时期 B. 国民革命时期

- C. 抗日战争时期 D. 解放战争时期

16. 1961年, 中共中央农村工作部的一份报告指出: 现在部分干部和农民对集体生产信心不足, 以致发展到变相恢复单干, 有的地方出现了“父子队”“兄弟队”式家庭作业。这则材料作为例证, 可用于说明

- A. 当时土地所有制发生改变 B. 农业合作化运动的历史背景  
C. 当时国民经济调整成效显著 D. 家庭联产承包责任制的起源

17. 表2反映了中国某时期与各国贸易的情况, 据此推出符合史实的结论是

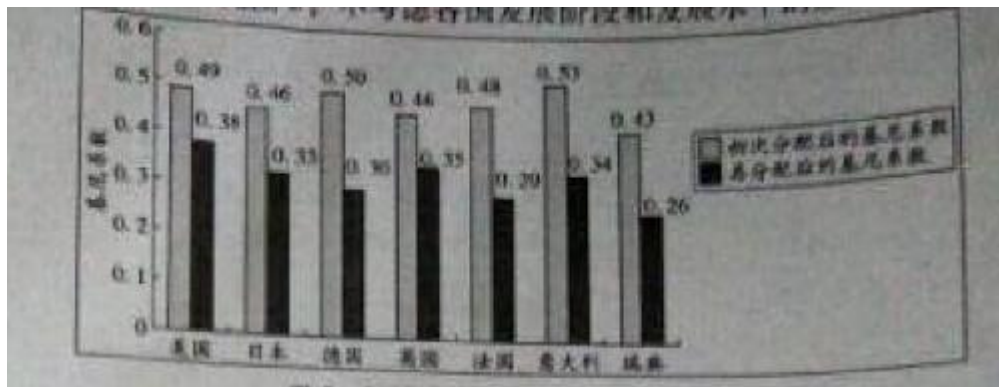
表2 中国对外贸易总额的国家构成 (%)

年份	苏联	美国	其他国家
第一年	30	21	49
第二年	41.3	0.4	58.3
第三年	51.759	0.003	48.238

- A. 抗日战争胜利, 中苏贸易激增  
B. 实行“一边倒”政策, 中美贸易剧减  
C. 改革开放初见成效, 中国对外贸易蓬勃发展  
D. 不结盟运动兴起, 中国与发展中国家贸易往来密切

18. 《十二铜表法》中说,“以后凡人民会议的所有决定都应具有法律效力”。对此理解正确的是 ( )
- A 奴隶参与了立法            B 习惯法的内容被摒弃  
C 贵族对法律的垄断被打破    D 成文法的规定不能改变
19. 一位哥伦比亚学者在“纪念美洲发现——两个世界汇合 500 周年国际学术讨论会上”说,“黄金和白银的作用只是使两个大陆之间的距离更加遥远了”。由此可知 ( )
- A 该学者关注殖民掠夺的后果            B “两个大陆”指的是美洲和非洲  
C 黄金和白银阻碍了世界市场的形成            D 该会议讨论的是英国人登陆美洲的意义
20. “这份文献在当时是极其进步的,对西方君主制和共和制都适用。下一文献中符合这一评价的是 ( )
- A 《大抗议书》    B 《权利法案》  
C 1787 年美国宪法            D 《人权宣言》
21. 有文学家宣传:“我赋予古老文字以赤色,不再有元老!不再有平民!我在墨水瓶里掀起风暴。”他的文学理念属于
- A. 浪漫主义            B. 现代主义            C. 现实主义            D. 古典主义
22. 发生在 1920 年苏俄的现象有
- A. 私营企业纷纷涌现            B. 国营企业经营自主权扩大  
C. 政府禁止买卖粮食            D. 农民积极参加农业集体化运动
23. 一位学者说:“在自家的院子里有印钞机是一件愉快的事情,而黄金兑换标准给了我们这个特权。”赋予“我们这个特权”的是 ( )
- A. 《北美自由贸易协定》            B. 马歇尔计划  
C. 《关税和贸易总协定》            D. 《布雷顿森林协定》
24. 2014 年 5 月,团省委与某股权交易中心共同发起设立国内首个“青年大学生创业板”股权众筹平台。投资机构出资入股,与创业公司共享收益、共担风险。截止当年年底,该平台累计上板项目 112 项,其中 55 项与投资公司达成投资意向,融资近 5000 万元。该股权众筹平台 ( )
- A. 创新了公司基本组织形式            B. 扶持了大学生创业,改善了产业结构  
C. 实现了项目与资源的有效对接            D. 使投资公司定期获得稳定的经营收益
24. 2014 年 5 月,团省委与某股权交易中心共同发起设立国内首个“青年大学生创业板”股权众筹平台。投资机构出资入股,与创业公司共享收益,共担风险。截至当年年底,该平台累计上板项目 112 项,其中 55 项与投资公司达成投资意向,融资近 5000 万元。该股权众筹平台
- A 创新了公司基本组织形式            B 扶持了大学生创业,改善了产业结构  
C 实现了项目与资源的有效对接            D 使投资公司定期获得稳定的经营收益
25. 基尼系数是判断居民内部收入分配差异程度的指标,该系数介于 0~1 之间,值越小表明收入分配越平均,反之,表明收入差距越大。国际上通常把 0.40 作为贫富差距的警戒线。2010-2014 年,中国收入再分配后的基尼系数分别是 0.481、0.477、0.474、0.473 和 0.469。对比图 5,不考虑各国发展阶

段和发展水平的差异，可以推断出



①近年来，中国的贫富差距越来越大，而且高于图中发达国家

②法国收入再分配政策对贫富差距的调整效果比英国更明显

③中国运用税收、社会保障转移支付等手段强化再分配功能

④发达国家依赖以市场为主导的收入分配机制实现社会公平

A ①②

B ②③

C ②④

D ③④

26. 某农业园区采用“公司+合作社+农户”的模式，成立土地经营权流转合作社，整合散户。吸纳资金、土地、技术入股，形成规模化、集约化、现代化的经营方式。吸引 500 多名外出务工农民返乡创业。解决 200 多名贫困人口的就业问题，这种模式

A 完善了就业机制，扩大了就业发展

B 用公司股份制代替了家庭土地承包制

C 是农业先进生产力的体现和标志

D 整合了农业生产要素，降低了经营成本

27. 王某正在美国留学，拟购买一台手提电脑，用美元现金或国内银行发行的信用卡结算。如王某使用信用卡，国内银行按消费时的汇率自动将美元折算为人民币结算。现预期人民币持续升值。假设价格和其他因素不变。王某的理性决策是

A 延期购买，用信用卡结算

B 即期购买，用美元现金结算

C 即期购买，用信用卡结算

D 延期购买，用美元现金结算

28. 2015 年 4 月 2 日，中国海军临沂舰帮助 10 个国家的 225 名侨民撤离处于战争状态的也门。这是中国政府首次为撤处于危险地区的外国公民采取专门行动，也是中国海军首次实施撤离外国公民的国际救助行动。这体现了

A. 中国外交政策和军事战略的转变

B. 中国的大国担当和负责任的形象

C. 中国参与中东地区和平进程的决心

D. 中国的国际权利和国际义务

29. 自 1965 年以来，西藏自治区人大及其常委会依据宪法和民族区域自治法的规定，先后制定了 290 多部地方性法规和具有法规性质的决议、决定，对多项全国性法律制定了适合西藏特点的实施办法。西藏自治区自治机关的立法

A, 覆盖了民族区域自治权的全部内涵

- B. 规定了少数民族当家作主的权利
- C. 保障了少数民族在国家政治生活中的特殊地位
- D. 协调了少数民族的特殊利益与国家整体利益

30. 某市区为推进社会治理新格局的构建，特聘一些社会组织专业人士和社会能人担任区、街镇、社区三级的综合治理委员，建立“三级联动”机制，以保障特聘委员为群众排忧解难，为政府出谋划策，特聘委员模式

- ①代行了政府职能，推进社区基层民主
- ②有助于政府从管理角色向服务角色转型
- ③创新了社会组织和公民政治参与的方式
- ④拓宽了公民参与民主决策和管理的渠道

A. ①②    B. ①③    C. ②④    D. ③④

31. 岭南一年四季多湿热，气温较高，人们用凉水冲淋以消暑爽身，粤语一般称之为“冲凉”，冲凉房在民宅中不可或缺；北方天气多寒冷干燥，人们喜用热水浸泡以去垢爽身，北方话多称之为“洗澡”，盆浴、池浴盛行，澡堂子随处可见，这说明

- A. 自然环境决定文化特性
- B. 中华文化内部存在差异和冲突
- C. 方言折射出地域文化的差异
- D. 洗浴文化随时间的发展而发展

32. 有学者认为，传统戏曲在写意的，程式化的表演变迁中体现的，古典诗词在格律、句式的变化中坚持了押韵、平仄和诗情意象，书法在不同流派的发展中仍投射出基本笔法和气韵。因此，文化的精神传承比技艺传承更重要，这一结论的合理之处在于看到了

- ①发展中的传统文化有一定的共性和规律
- ②传统文化形式的创新具有不同时代的共同要求
- ③传统文化所蕴涵的精神具有内在稳定性
- ④对待传统文化应坚持批判继承，古为今用

A ①③    B ①④    C②③    D②④

33. 哲人说：“给我宁静吧，让我接受不能改变的，给我勇气吧，让我去改变我能改变的，给我智慧吧，让我分辨出什么是我能改变的，什么是我不能改变的。”这句话给我们的哲学启示是

- ①社会意识具有直接现实性
- ②尊重客观规律，发挥主观能动性
- ③哲学可为生活提供指导
- ④世界是人的主观意识的产物

A ①③    B ①④    C②③    D②④

34. 水在常见的三种状态下的结构和动力学行为已被人们了解，但在受限空间内部不完全为人所知，近日，有研究团队在这方面取得重大发现，在常温下，在石墨碎片毛细通道中的受限水会整齐排列成规则的二维方形冰结构。这是常温下水的一种全新存在方式，该研究成果对于解释降低空维空间内水的快速运输具有重要意义，这一新发现再次印证了

- ①物质的具体形态是多样的，认识是无限的
- ②质变是由事物的内部结构变化引起的

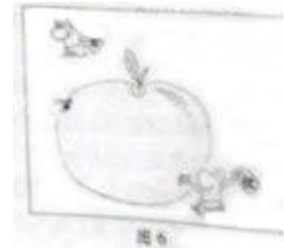
③人为事物的联系是通过实践活动形成的

④以新形式出现的事物，有远大发展前景

A ①②    B ①③    C ②④    D ③④

35. 图 6 漫画（作者：彭长征）蕴涵的哲学道理是，在认识事物时，

- A. 否认事物的客观性，就不能全面看问题
- B. 立场不同，价值判断和价值选择就不同
- C. 着眼于全局的认识就是真理性认识
- D. 认识结果的差异受主体认识方法的影响。

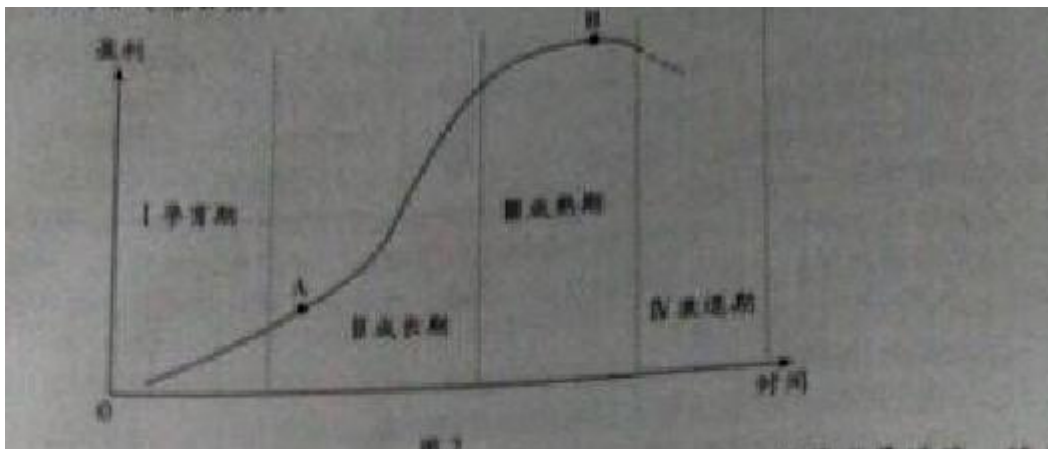


第 II 卷(非选择题 160 分)

二、非选择题：本大题共 6 小题，满分 160 分。

36、(24 分) 阅读下列材料，结合所学知识回答问题。

材料一 企业生命周期理论认为，企业的发展一般包括四个阶段：孕育期、成长期、成熟期和衰退期（如图 7），在一定的的外部环境下，当企业处于前两个阶段时，通常会根据自身情况选择专业化经营战略（见 A 点），进入第三阶段，则趋向于选择多元化经营战略(见 B 点)



材料二 广东某知名企业在创业之初，投资地产，走专业化经营发展道路。随着实力不断提升，改企业



步入成熟期，仍以地产为核心主业，逐步向文化旅游、日用消费品、体育产业、农业、乳业、畜牧业等领域扩展，走上了多元化经营发展道路。至2014年6月，该企业已发展成为一个以地产为核心竞争力的综合性企业集团，总资产达4217亿元。

(1) 企业经营的直接目的是什么？(2分)，假设企业在A点选择专业化经营战略，在B点选择多元化经营战略，请任选其一，结合材料一和《经济生活》中有关企业经营的知识，分析企业选择该经营战略的理由。(10分)

(2) 结合材料二，阐释该企业的发展历程所蕴涵的矛盾观。(12分)

37、(28分) 阅读下列材料，结合所学知识回答问题。

材料一 党的十八届四中全会提出了“全面推进依法治国”、“加快建设社会主义法治国家”的基本方略。要实施这一基本方略，必须从我国基本国情出发，建设和发展符合中国实际、具有中国特色的社会主义法治文化。

材料二 由于历史的原因，我国社会中的“官本位”思想仍然浓厚。长官意志、“拍脑袋”作决策，做事遇到障碍就“蛮干硬上”等现象时有发生，一些领导干部甚至认为，法律只管群众，这在一定程度上阻碍了法治的推进。因此，依法治国的关键是依法治权。

(1) 材料一体现了意识的哪些作用？(4分)

(2) 结合材料一，运用《文化生活》中社会主义文化的相关知识，谈谈我国法治文化建设应具有“中国特色”。(12分)

(3) 结合材料二，运用《政治生活》中的相关知识，探究政府该如何约束好自己的权力。(12分)

38、(25分) 课程的变化反映了时代的变迁。阅读材料，结合所学知识回答问题。

材料一 中世纪后期，神学在西欧学校教育中的统治地位发生动摇。一些新的学校特别注重对学生德智体美的教育。古典文学和自然科学课程的地位明显提高。

-----据《外国教育史》

材料二 课程设置是学校教育制度(学制)的重要内容，在中国近现代史中，与经学相关的中小学课程设置经历了如下变化。

学制	课程设置
癸卯学制 1904年颁布	读经讲经课和修身课(讲授伦理道德)只是必修课程中的两门，但份量仍很重。
壬子癸丑学制 1912-1913年颁布	取消读经讲经课。
壬戌学制 1915年开始酝酿，1922年颁布	修身课改为公民课。

-----据《中国近代学制史料》

据《中国近代学制史料》

- (1) 材料一反映了当时怎样的社会思潮？这一思潮出现的历史背景是什么？（6分）
- (2) 材料二中“读经讲经课”讲授的是那个学派的经典？经学在明清备受尊崇，其原因是什么？（6分）
- (3) 结合材料二，说明这一时期中国社会的变迁。（13分）（要求：信息的提取准确。调动和运用知识合理，逻辑清晰）。

39、（27分）现代化理论研究传统社会向现代社会的转变。阅读材料，结合所学知识回答问题。

材料

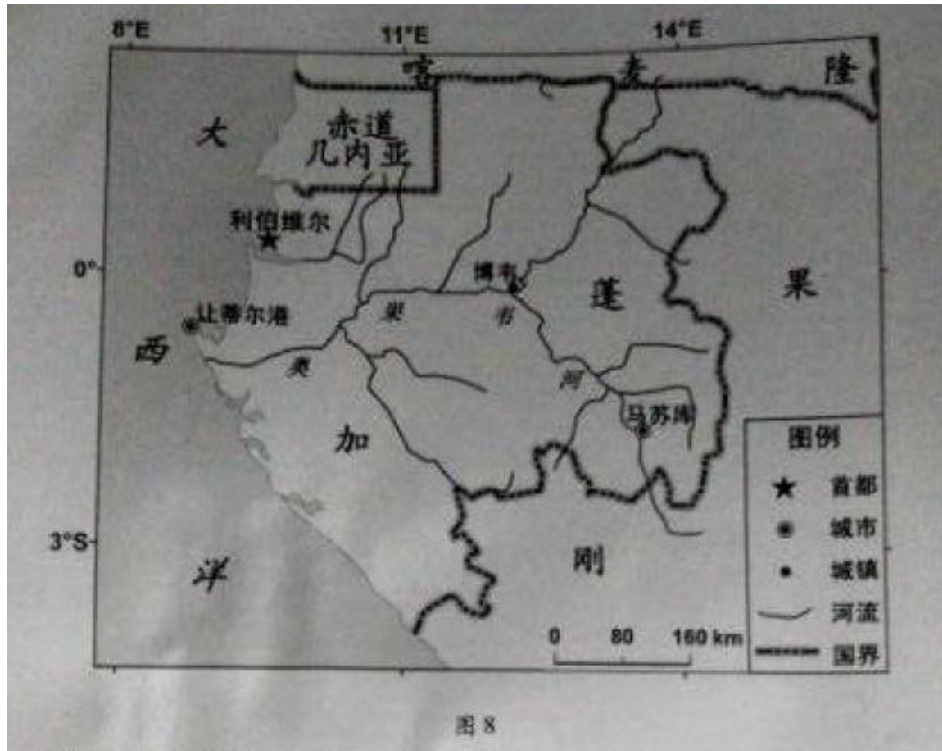
18-19世纪，一些欧洲的社会学家以西方工业社会为对象，研究从传统社会到现代社会的发展规律。二战后，现代化研究在美国兴起并形成完整的理论体系。该理论认为现代化的主要动力来自于内部。内部的障碍是发展中国家发展不顺利的根本原因；现代化实际上是西方化或者美国化的过程。20世纪是“美国的世纪”。这一理论得到美国政府的重视。

20世纪六七十年代以来，很多学者根据各国的具体情况，探讨不同国家走向现代化的模式。20世纪80年代，现代化理论从美国引进中国，不少学者开始将现代化概念和分析框架运用到社会科学研究中。——据《传统与变迁——国外现代化及中国现代化问题研究》等

- (1) 概述18-19世纪西欧经济、政治发展的主要状况。（8分）
- (2) 结合材料和当时的国际背景，分析二战后美国政府为何重视现代化理论？（10分）
- (3) 为什么现代化理论能够在20世纪80年代被引进中国？运用这种理论进行历史研究时要注意什么？（9分）

40、（26分）加蓬石油、森林资源丰富，但种植业较落后，已耕地面积不到全国土地的2%。根据材料，结合所学知识，完成（1）—（5）题。

材料一 加蓬地理位置示意图（图8）。

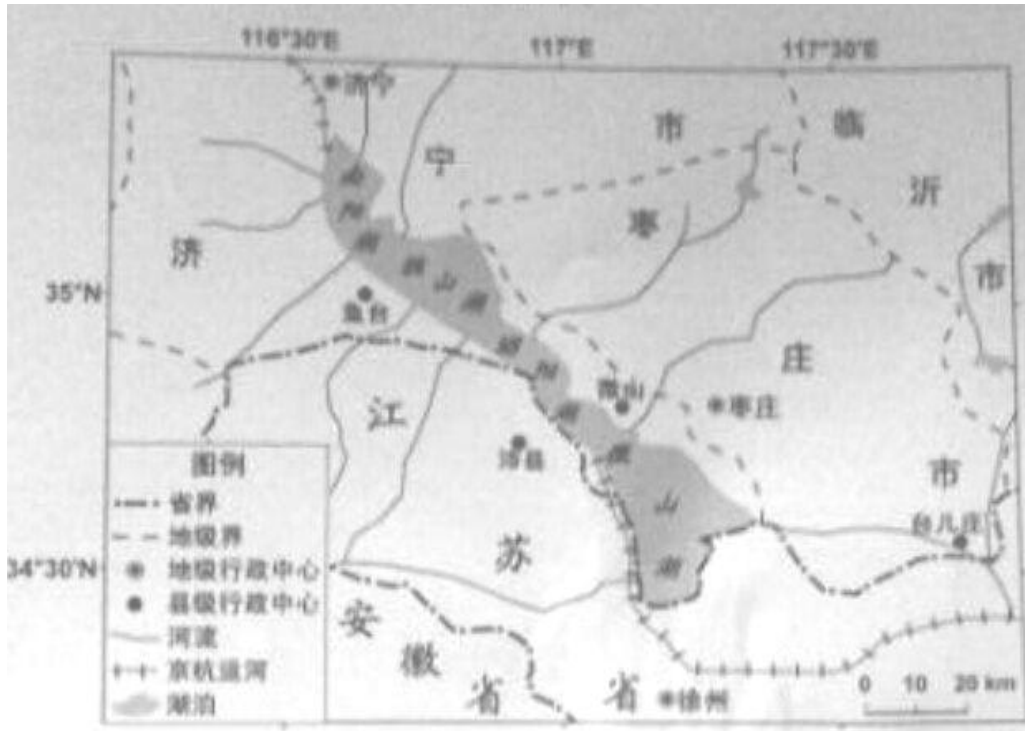


材料二 加蓬从 2010 年开始禁止原木出口，并制定了长期出口木制成品和半成品的目标。

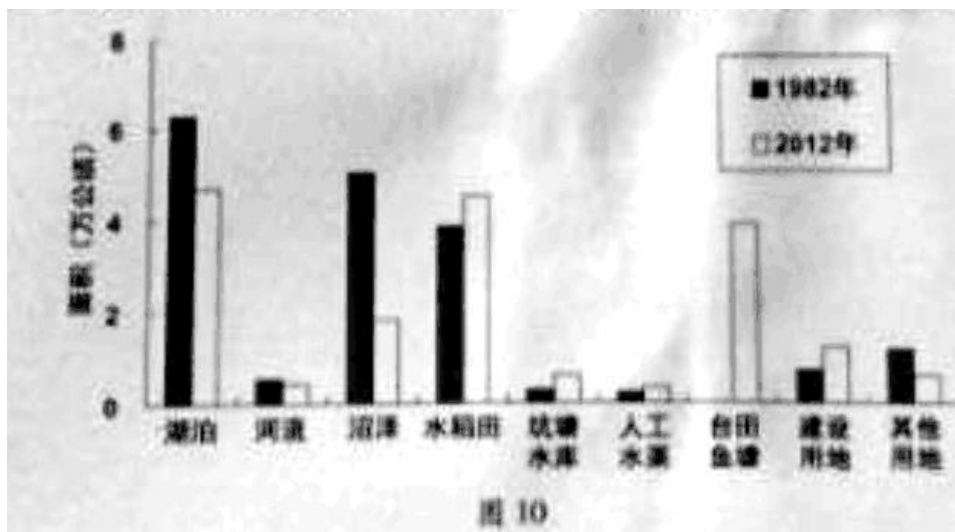
- (1) 利伯维尔的气候特点是\_\_\_\_\_。(4 分)
- (2) 与博韦处的河面海拔相比，马苏库处的河面海拔较\_\_\_\_\_。判断理由是\_\_\_\_\_ (4 分)
- (3) 我国某企业从加蓬进口一批原油，北京时间 2015 年 5 月 4 日 18 时电话联系对方，此时利伯维尔的区时是 2015 年 5 月\_\_\_\_\_日\_\_\_\_\_时。加蓬原油出口到我国的最佳运输方式是\_\_\_\_\_。(6 分)
- (4) 从自然因素考虑，在让蒂尔港建木材加工厂有哪些优势？(6 分)
- (5) 分析加蓬发展种植业的有利自然条件。(6 分)

41、(30 分) 山东省南部的南四湖, 由微山湖、昭阳湖、独山湖、南阳湖组成, 是南水北调东线工程的重工通道, 沿湖地区工业以煤炭、电力、造纸为主, 根据材料, 结合所学知识, 完成 (1) — (5) 题

材料一 南四湖地理位于示意图 (图 9)



材料二 南四湖及周边地区 1982 年与 2012 年各景观类型面积统计图 (图 10)



- (1) 南四湖湖盆狭长，总体呈\_\_\_\_\_走向。部分入湖河流不定期出现断流现象。主要原因可能是\_\_\_\_\_。(6分)
- (2) 南四湖及周边地区各景观类型中，1982 年面积最大的是\_\_\_\_\_；1982—2012 年间，面积增加最多的景观类型是\_\_\_\_\_。(4分)
- (3) 分析 1982—2012 年南四湖及周边地区沼泽面积大幅度减少的主要人为原因。(6分)
- (4) 分析南水北调东线工程通水后对南四湖地理环境可能带来的有利影响。(6分)
- (5) 为了满足调水的水质要求。南四湖沿湖地区工业发展应采取哪些措施？(8分)